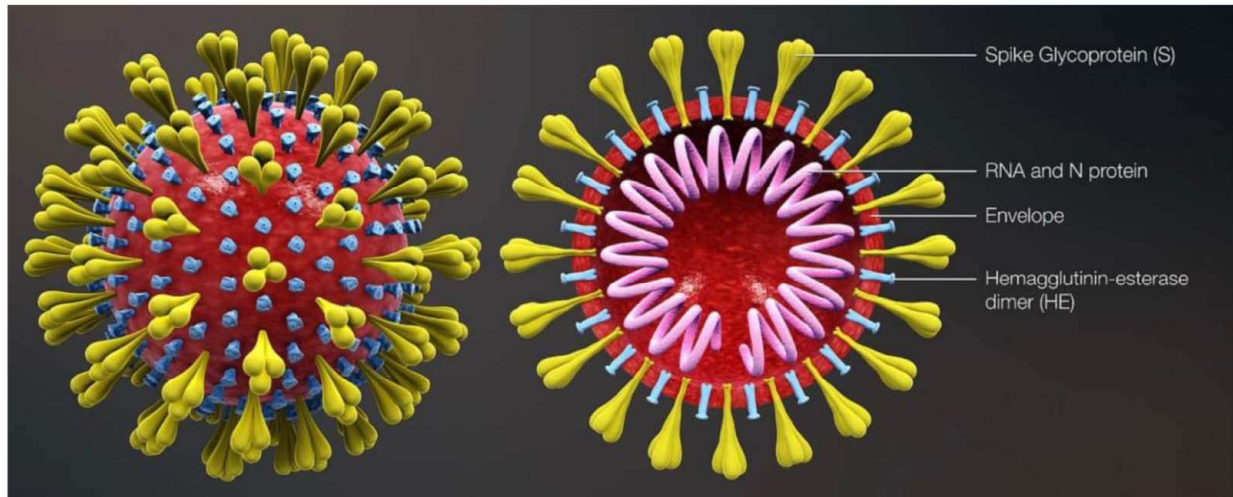


ISTITUTO COMPRENSIVO “G. FERRARIS”

LIVORNO FERRARIS (VC)

**AGGIORNAMENTO DVR AL
RISCHIO BIOLOGICO**



**Aggiornamento DVR sul rischio biologico correlato all'improvvisa emergenza legata
alla diffusione del virus SARS-CoV-2 (cosiddetto "coronavirus") causa della
malattia Covid-19**

(Art. 271 del D.Lgs. 9 aprile 2008, n. 81 e s.m.i.)

Datore di Lavoro

D. S. Prof.ssa Maria Lina La China

RSPP

Prof. Giovanni Troiano

Medico Competente

Dott. Luciano Pettinelli

RLS

Reymonet Fochira Lara

marzo 2020

Aggiornamento DVR sul rischio biologico correlato all'improvvisa emergenza legata alla diffusione del virus SARS-CoV-2 (cosiddetto "coronavirus") causa della malattia Covid-19 (Art. 271 del D.Lgs. 9 aprile 2008, n. 81 e s.m.i.)

Il presente aggiornamento avviene ai sensi e per gli effetti alla **Circolare del Ministero della Salute 2 febbraio 2020**

PROCEDURA "EMERGENZA CORONA VIRUS" – RISCHIO BIOLOGICO

Il virus presenta come principale via di trasmissione "più frequentemente riportata" quella a seguito di **contatti stretti e prolungati da persona a persona.**

Si raccomandano le seguenti indicazioni a carico dei lavoratori e degli studenti :

- ***Tutti i lavoratori e gli studenti che negli ultimi 15 giorni abbiano soggiornato all'estero (con particolare riguardo alla Cina o Nazioni dove sono presenti focolai epidemici del COVID-19) ovvero abbiano soggiornato nei comuni italiani della cosiddetta 'zona rossa' ovvero abbiano avuto contatti con soggetti classificati come casi sospetti di COVID-19, devono informare il proprio medico di famiglia ed effettuare notifica all' ASL- Dipartimento di Prevenzione ; copia di tale notifica essere inviata anche alla direzione dell' Istituto Scolastico.***
- ***Fino al 15.03.20 (come da Decreto PCM 25.02.20) tutti i lavoratori e gli studenti assenti per malattia con durata superiore ai 5 giorni potranno rientrare previa esibizione di certificazione medica rilasciata dal medico di famiglia. Per chi invece è rimasto a casa per altri motivi (settimana bianca, etc.) dovrà essere prodotta autocertificazione (nel caso di studenti minorenni firmata dai genitori) in cui si specifica che l'assenza è dovuta a motivi familiari o di svago. In ogni caso tutti i lavoratori e gli studenti con sintomi clinici di febbre (uguale o superiore a 37,5 C°) con senso di responsabilità sono invitati a restare a casa e rivolgersi al medico di famiglia.***
- ***Evitare, negli uffici amministrativi durante il ricevimento al pubblico, il sovraffollamento anche scaglionando gli accessi, avendo cura di eseguire frequenti areazioni dei locali.***

Si allegano:

- Allegato 1 " Protocollo di pulizie in relazione all'emergenza sanitaria determinata dall'epidemia di nuovo CORONAVIRUS ("COVID-19");
- Allegato 2 Opuscolo Informativo
- Allegato 3 Indicazioni per il lavaggio delle mani

ALLEGATO 1 - "PROTOCOLLO DI PULIZIE IN RELAZIONE ALLA EMERGENZA SANITARIA DETERMINATA DALL'EPIDEMIA DI NUOVO CORONAVIRUS ("COVID-19")".

Allegato al DVR aggiornato al rischio biologico prime procedure Coronavirus.

In ottemperanza a quanto stabilito dalle Autorità Sanitarie (in particolare dal Ministero della Salute) e in relazione ai provvedimenti da adottare negli ambienti pubblici di uso collettivo, si stabilisce il seguente protocollo di sanificazione dei locali e degli arredi che resterà in vigore sino a nuove disposizioni da parte delle Autorità Competenti Sanitarie e Scolastiche.

- Verrà effettuata una pulizia straordinaria in occasione del primo giorno di riapertura degli Istituti Scolastici nelle aule ed in particolare per banchi, sedie, muri, infissi, vetrate, vetri, eventuali tendaggi, armadi interni ed esterni, termosifoni, strumentazioni, archivi: essa avverrà con le solite modalità e con particolare accuratezza, prevedendo l'uso del prodotto a base di alcol nelle superfici degli arredi maggiormente necessitanti di sanificazione (uffici di ricezione del pubblico e degli utenti interni, aule e laboratori). Nei locali bagni la sanificazione avverrà con il prodotto a base di ipoclorito, nei pavimenti si utilizzeranno le normali soluzioni a base di detergenti con l'aggiunta di 100 ml del prodotto a base di ipoclorito / per ogni litro di soluzione saponosa.

- Tale pulizia straordinaria avverrà di norma ogni settimana, negli altri giorni e quotidianamente le pulizie avverranno con le solite modalità, ad eccezione delle pulizie dei pavimenti e dei bagni che dovranno avvenire con le modalità di cui sopra.

Si raccomanda nelle aule di arieggiare frequentemente i locali.

- L'uso dei DPI è obbligatorio durante le operazioni di preparazione delle soluzioni e nel caso di utilizzo del prodotto a base di ipoclorito.

ALLEGATO 2 – OPUSCOLO INFORMATIVO

Fonte: Ministero della salute – www.salute.gov.it

Virus e malattia

I Coronavirus sono una vasta famiglia di virus noti per causare malattie che vanno dal comune raffreddore a malattie più gravi come la Sindrome respiratoria mediorientale (MERS) e la Sindrome respiratoria acuta grave (SARS).

I Coronavirus sono stati identificati a metà degli anni '60 e sono noti per infettare l'uomo ed alcuni animali (inclusi uccelli e mammiferi). Le cellule bersaglio primarie sono quelle epiteliali del tratto respiratorio e gastrointestinale.

Il nuovo Coronavirus

Un nuovo Coronavirus (nCoV) è un nuovo ceppo di coronavirus che non è stato precedentemente mai identificato nell'uomo. In particolare quello denominato SARS-CoV-2 (precedentemente 2019-nCoV), non è mai stato identificato prima di essere segnalato a Wuhan, Cina, a dicembre 2019.

Informazioni sul nuovo Coronavirus

Il Ministero della Salute ha realizzato un sito dedicato:

www.salute.gov.it/nuovocoronavirus.

Le Regioni hanno attivato **numeri verdi** locali per rispondere alle numerose richieste di cittadini.

Si raccomanda di non recarsi nei pronto soccorso, ma di chiamare al telefono il proprio medico di famiglia o pediatra in caso di sintomi influenzali e sospetto di contatto stretto e prolungato con un malato di Covid-19. Utilizzare i numeri di emergenza 112/118 soltanto se strettamente necessario.

Le informazioni utili per le Istituzioni scolastiche, le Università, le Istituzioni dell'Alta formazione Artistica, Musicale e Coreutica sul Coronavirus puoi trovarle nella [pagina dedicata](#) del Ministero dell'Università e Ricerca e del Ministero dell'Istruzione.

Sintomi

Sintomi di una persona con COVID-19

I sintomi più comuni di sono febbre, stanchezza e tosse secca. Alcuni pazienti possono presentare

- indolenzimento
- dolori muscolari
- congestione nasale
- naso che cola
- mal di gola
- diarrea.

Questi sintomi sono generalmente lievi e iniziano gradualmente. Nei casi più gravi, l'infezione può causare polmonite, sindrome respiratoria acuta grave, insufficienza renale e persino la morte.

quanto è pericoloso il nuovo virus

Alcune persone si infettano ma non sviluppano alcun sintomo. Generalmente i sintomi sono lievi e a inizio lento. La maggior parte delle persone (circa l'80%) guarisce dalla malattia senza bisogno di cure speciali. Circa 1 su 6 persone con COVID-19 si ammala gravemente e presenta difficoltà respiratorie.

le persone più a rischio

Le persone anziane e quelle con patologie sottostanti, quali ipertensione, problemi cardiaci o diabete e i pazienti immunodepressi (per patologia congenita o acquisita o in trattamento con farmaci immunosoppressori, trapiantati) hanno maggiori probabilità di sviluppare forme gravi di malattia.

le raccomandazioni per le persone più a rischio

Il DPCM del 4 marzo raccomanda a tutte le persone anziane o affette da una o più patologie croniche o con stati di immunodepressione congenita o acquisita, di evitare di uscire dalla propria abitazione o dimora fuori dai casi di stretta necessità e di evitare comunque luoghi affollati nei quali non sia possibile mantenere la distanza di sicurezza interpersonale di almeno un metro.

durata del periodo di incubazione

Il periodo di incubazione rappresenta il periodo di tempo che intercorre fra il contagio e lo sviluppo dei sintomi clinici. Si stima attualmente che vari fra 2 e 11 giorni, fino ad un massimo di 14 giorni.

Modalità di trasmissione

Alcuni Coronavirus possono essere trasmessi da persona a persona, di solito dopo un

contatto stretto con un paziente infetto, ad esempio tra familiari o in ambiente sanitario.

Anche il nuovo Coronavirus responsabile della malattia respiratoria COVID-19 può essere trasmesso da persona a persona tramite un contatto stretto con un caso probabile o confermato.

2. Come si trasmette il nuovo Coronavirus da persona a persona

Il nuovo Coronavirus è un virus respiratorio che si diffonde principalmente attraverso il contatto stretto con una persona malata. La via primaria sono le goccioline del respiro delle persone infette ad esempio tramite:

- **la saliva, tossendo e starnutando**
- **contatti diretti personali**
- **le mani, ad esempio toccando con le mani contaminate (non ancora lavate) bocca, naso o occhi**

In casi rari il contagio può avvenire attraverso contaminazione fecale.

Normalmente le malattie respiratorie non si tramettono con gli alimenti, che comunque devono essere manipolati rispettando le buone pratiche igieniche ed evitando il contatto fra alimenti crudi e cotti.

Studi sono in corso per comprendere meglio le modalità di trasmissione del virus.

Definizione di contatto stretto (fonte ECDC)

Il Centro europeo per la prevenzione e il controllo delle malattie definisce contatto stretto:

- una persona che vive nella stessa casa di un caso di COVID-19;
- una persona che ha avuto un contatto fisico diretto con un caso di COVID-19 **(per esempio la stretta di mano)**;
- una persona che ha avuto un contatto diretto non protetto con le secrezioni di un caso di COVID-19 **(ad esempio toccare a mani nude fazzoletti di carta usati)**;
- una persona che ha avuto un contatto diretto **(faccia a faccia)** con un caso di COVID-19, a distanza minore di 2 metri e di durata maggiore a 15 minuti;
- una persona che si è trovata in un ambiente chiuso **(ad esempio aula, sala riunioni, sala d'attesa dell'ospedale)** con un caso di COVID-19 per almeno 15 minuti, a distanza minore di 2 metri;
- un operatore sanitario od altra persona che fornisce assistenza diretta ad un caso di COVID19 oppure personale di laboratorio addetto alla manipolazione di campioni di un caso di COVID-19 senza l'impiego dei DPI raccomandati o mediante l'utilizzo di DPI non idonei;
- una persona che abbia viaggiato seduta in aereo nei due posti adiacenti, in qualsiasi direzione, di un caso di COVID-19, i compagni di viaggio o le persone

addette all'assistenza e i membri dell'equipaggio addetti alla sezione dell'aereo dove il caso indice era seduto (qualora il caso indice abbia una sintomatologia grave od abbia effettuato spostamenti all'interno dell'aereo, determinando una maggiore esposizione dei passeggeri, considerare come contatti stretti tutti i passeggeri seduti nella stessa sezione dell'aereo o in tutto l'aereo).

Il collegamento epidemiologico può essere avvenuto entro un periodo di 14 giorni prima o dopo la manifestazione della malattia nel caso in esame.

Sulla base delle Ordinanze ministeriali, le Autorità sanitarie territorialmente competenti devono applicare ai contatti stretti di un caso probabile o confermato la misura della quarantena con sorveglianza attiva, per quattordici giorni.

Secondo i dati attualmente disponibili, le persone sintomatiche sono la causa più frequente di diffusione del virus. L'OMS considera non frequente l'infezione da nuovo Coronavirus prima che sviluppino sintomi.

Maggiore rischio di contrarre l'infezione

Sono maggiormente a rischio le persone che vivono o che hanno viaggiato in aree a rischio di infezione da nuovo coronavirus oppure persone che rispondono ai criteri di contatto stretto con un caso confermato o probabile di COVID-19.

Le aree a rischio di infezione da nuovo coronavirus sono quelle in cui è presente la trasmissione comunitaria, locale o diffusa, di SARS-CoV-2. Queste vanno differenziate dalle aree nelle quali sono presenti solo casi importati.

Poiché la trasmissione può avvenire attraverso oggetti contaminati, è sempre buona norma, per prevenire infezioni, anche respiratorie, lavarsi frequentemente e accuratamente le mani, dopo aver toccato oggetti e superfici potenzialmente sporchi, prima di portarle al viso, agli occhi e alla bocca.

È da tener presente che siamo nel pieno della stagione influenzale. Pertanto, se dovessero comparire sintomi come febbre, tosse, mal di gola, mal di testa e, in particolare, difficoltà respiratorie, è opportuno rivolgersi al proprio medico curante. È comunque buona norma, per prevenire infezioni, anche respiratorie, il lavaggio frequente e accurato delle mani, dopo aver toccato oggetti e superfici potenzialmente sporchi, prima di portarle al viso, agli occhi e alla bocca.

Superfici e igiene

Modalità di diffusione del nuovo Coronavirus

Il nuovo coronavirus è un virus respiratorio che si diffonde principalmente attraverso il contatto con le goccioline del respiro delle persone infette, ad esempio quando starnutiscono o tossiscono o si soffiano il naso. È importante perciò che le persone ammalate applichino misure di igiene quali starnutire o tossire in un fazzoletto o con il gomito flesso e gettare i fazzoletti utilizzati in un cestino chiuso immediatamente dopo l'uso e lavare le mani frequentemente con acqua e sapone o usando soluzioni alcoliche.

Regole per la disinfezione / lavaggio delle mani

Il lavaggio e la disinfezione delle mani sono la chiave per prevenire l'infezione. Dovresti lavarti le mani spesso e accuratamente con acqua e sapone per almeno 60 secondi. Se non sono disponibili acqua e sapone, è possibile utilizzare anche un disinfettante per mani a base di alcool (concentrazione di alcool di almeno il 60%).

Tempo di sopravvivenza del nuovo Coronavirus sulle superfici

Le informazioni preliminari suggeriscono che il virus possa sopravvivere alcune ore, anche se è ancora in fase di studio. L'utilizzo di semplici disinfettanti è in grado di uccidere il virus annullando la sua capacità di infettare le persone, per esempio disinfettanti contenenti alcol (etanolo) al 75% o a base di cloro all'1% (candeggina).

Prevenzione e trattamento

Esiste un vaccino per un nuovo Coronavirus?

essendo una malattia nuova, ancora non esiste un vaccino e per realizzarne uno ad hoc i tempi possono essere anche relativamente lunghi (si stima 12-18 mesi).

2. Cosa posso fare per proteggermi?

Mantieniti informato sulla diffusione dell'epidemia, disponibile sul [sito dell'OMS](#) e sul [sito del ministero](#) e adotta le seguenti misure di protezione personale:

- lavati spesso le mani con acqua e sapone o con soluzioni a base di alcol per eliminare il virus dalle tue mani
- mantieni una certa distanza – almeno due metri– dalle altre persone quando tossiscono o starnutiscono o se hanno la febbre, perché il virus è contenuto nelle goccioline di saliva e può essere trasmesso col respiro a distanza ravvicinata
- evita di toccarti occhi, naso e bocca con le mani se presenti febbre, tosse o difficoltà respiratorie

Se presenti febbre, tosse o difficoltà respiratorie e sospetti di essere stato in stretto contatto con una persona affetta da malattia respiratoria Covid-19:

- **rimani in casa, non recarti al pronto soccorso o presso gli studi medici ma chiama al telefono il tuo medico di famiglia, il tuo pediatra o la guardia medica. Oppure chiama il [numero verde](#) regionale. Utilizza i numeri di emergenza 112/118 soltanto se strettamente necessario.**

Ricorda che per tutte le persone che rientrano dai viaggi dalle zone a rischio negli ultimi 14 giorni c'è obbligo di isolamento domiciliare fiduciario e di comunicazione al Dipartimento di prevenzione della propria ASL.

Il virus si tramette per via alimentare?

Normalmente le malattie respiratorie non si trasmettono con gli alimenti, che comunque devono essere manipolati rispettando le buone pratiche igieniche ed evitando il contatto tra alimenti crudi e cotti.

Devo indossare una mascherina per proteggermi?

L'Organizzazione Mondiale della Sanità raccomanda di indossare una mascherina solo se sospetti di aver contratto il nuovo Coronavirus e presenti sintomi quali tosse o starnuti o se ti prendi cura di una persona con sospetta infezione da nuovo Coronavirus. L'uso della mascherina aiuta a limitare la diffusione del virus ma deve essere adottata in aggiunta ad altre misure di igiene respiratoria e delle mani. Non è utile indossare più mascherine sovrapposte. L'uso razionale delle mascherine è importante per evitare inutili sprechi di risorse preziose.

Uso degli Antibiotici

Gli antibiotici non sono efficaci contro i virus, ma funzionano solo contro le infezioni batteriche.

Gravidanza

Le donne in gravidanza sono più suscettibili alle infezioni o hanno un rischio maggiore di sviluppare una forma severa di COVID-19?

Non sono riportati dati scientifici sulla suscettibilità delle donne in gravidanza al virus. La gravidanza comporta cambiamenti del sistema immunitario che possono aumentare il rischio di contrarre infezioni respiratorie virali, tra cui quella da SARS-CoV-2. Inoltre le donne in gravidanza potrebbero mostrare un rischio maggiore di sviluppare una forma severa di infezioni respiratorie virali.

Resta consigliato, anche per le donne in gravidanza, di intraprendere le normali azioni preventive per ridurre il rischio di infezione, come lavarsi spesso le mani ed evitare contatti con persone malate.

Effetti potenziali di COVID-19 durante la gravidanza

Non sono riportati dati scientifici sugli effetti di COVID-19 durante la gravidanza. In caso di infezione in corso di gravidanza da altri coronavirus correlati [SARS-CoV e MERS-CoV] sono stati osservati casi di aborto spontaneo mentre la presenza di febbre elevata durante il primo trimestre di gravidanza può aumentare il rischio di difetti congeniti.

Trasmissione del virus al feto o neonato per le donne in gravidanza con COVID-19

Dai dati presenti in letteratura, limitati, non sono stati riportati casi di trasmissione dell'infezione da altri coronavirus (MERS-CoV e SARS-CoV) da madre a figlio. I dati recenti riguardo bambini nati da madri con COVID-19 indicano che nessuno di essi è risultato positivo. Inoltre, il SARS-CoV-2 non è stato rilevato nel liquido amniotico.

Se presenti sintomi come quelli descritti informa immediatamente il Datore di lavoro se ti trovi al lavoro. Altrimenti fai una telefonata in azienda prima di andare al lavoro, se ti trovi a casa.

In base ai contenuti delle attuali leggi in vigore, il lavoratore è pregato di segnalare spontaneamente al Datore di Lavoro di essere transitato o di aver sostato nei Comuni oggetto di ordinanza a decorrere dal 1 Febbraio 2020 (cfr. DPCM 23/02/2020 Art.2). Inutile riportare in questa sede i Comuni di cui sopra, poiché in continua evoluzione. Rimani aggiornato con i siti ufficiali. Ne conseguirà che il lavoratore avrà l'obbligo privato di segnalare tale condizione al Dipartimento di prevenzione dell'azienda sanitaria competente per territorio, ai fini dell'adozione, da parte dell'autorità competente, di ogni misura necessaria, ivi compresa la permanenza domiciliare fiduciaria con sorveglianza attiva.

Leggi bene il decalogo della pagina successiva.

Dieci comportamenti da seguire

- 1 Lavati spesso le mani
- 2 Evita il contatto ravvicinato con persone che soffrono di infezioni respiratorie acute
- 3 Non toccarti occhi, naso e bocca con le mani
- 4 Copri bocca e naso se starnutisci o tossisci
- 5 Non prendere farmaci antivirali né antibiotici, a meno che siano prescritti dal medico
- 6 Pulisci le superfici con disinfettanti a base di cloro o alcol
- 7 Usa la mascherina solo se sospetti di essere malato o assisti persone malate
- 8 I prodotti MADE IN CHINA e i pacchi ricevuti dalla Cina non sono pericolosi
- 9 Contatta il **numero verde 1500** se hai febbre o tosse e sei tornato dalla Cina da meno di 14 giorni
- 10 Gli animali da compagnia non diffondono il nuovo coronavirus

Indicazioni per un corretto lavaggio delle mani a seconda della disponibilità di acqua e sapone ovvero di soluzione alcolica:

Con la soluzione alcolica:

1. versa nel palmo della mano una quantità di soluzione sufficiente per coprire tutta la superficie delle mani
2. friziona le mani palmo contro palmo
3. friziona il palmo sinistro sopra il dorso destro intrecciando le dita tra loro e viceversa
4. friziona bene palmo contro palmo
5. friziona bene i dorsi delle mani con le dita
6. friziona il pollice destro mantenendolo stretto nel palmo della mano sinistra e viceversa
7. friziona ruotando avanti e indietro le dita della mano destra strette tra loro nel palmo della mano sinistra e viceversa
8. friziona il polso ruotando avanti e indietro le dita della mano destra strette tra loro sul polso sinistro e ripeti per il polso destro
9. una volta asciutte le tue mani sono pulite.

Con acqua e sapone:

1. bagna bene le mani con l'acqua
2. applica una quantità di sapone sufficiente per coprire tutta la superficie delle mani
3. friziona bene le mani palmo contro palmo
4. friziona il palmo sinistro sopra il dorso destro intrecciando le dita tra loro e viceversa
5. friziona il dorso delle dita contro il palmo opposto tenendo le dita strette tra loro
6. friziona le mani palmo contro palmo avanti e indietro intrecciando le dita della mano destra incrociate con quelle della sinistra
7. friziona il pollice destro mantenendolo stretto nel palmo della mano sinistra e viceversa
8. friziona ruotando avanti e indietro le dita della mano destra strette tra loro nel palmo della mano sinistra e viceversa
9. sciacqua accuratamente le mani con l'acqua
10. asciuga accuratamente le mani con una salvietta monouso
11. usa la salvietta monouso per chiudere il rubinetto.

Guarda con attenzione l'immagine della pagina successiva.

Come lavarsi le mani con acqua e sapone?

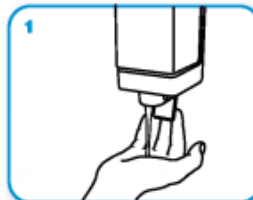
LAVA LE MANI CON ACQUA E SAPONE, SOLTANTO SE VISIBILMENTE SPORCHE! ALTRIMENTI, SCEGLI LA SOLUZIONE ALCOLICA!



Durata dell'intera procedura: **40-60 secondi**



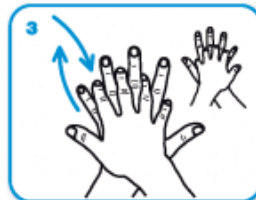
Bagna le mani con l'acqua



applica una quantità di sapone sufficiente per coprire tutta la superficie delle mani



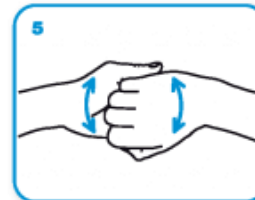
friziona le mani palmo contro palmo



il palmo destro sopra il dorso sinistro intrecciando le dita tra loro e viceversa



palmo contro palmo intrecciando le dita tra loro



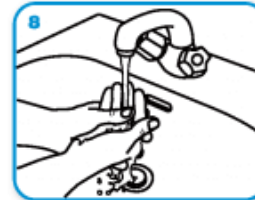
dorso delle dita contro il palmo opposto tenendo le dita strette tra loro



frizione rotazionale del pollice sinistro stretto nel palmo destro e viceversa



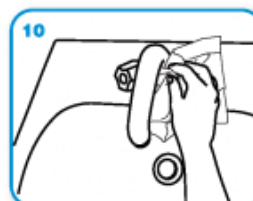
frizione rotazionale, in avanti ed indietro con le dita della mano destra strette tra loro nel palmo sinistro e viceversa



Risciacqua le mani con l'acqua



asciuga accuratamente con una salvietta monouso



usa la salvietta per chiudere il rubinetto



...una volta asciutte, le tue mani sono sicure.

